

A 100% AI-GENERATED FILM.

BASED ON NEAR FUTURE REAL LIFE EVENTS.

위급재난문자



[행정안전부] 즉시 안전한 실내/지하로 대피하고  
추가 안내 전까지 이동을 자제하십시오



[행정안전부] 즉시 안전한 실내/지하로 대피하고  
추가 안내 전까지 이동을 자제하십시오



[행정안전부] 즉시 안전한 실내/지하로 대피하고  
추가 안내 전까지 이동을 자제하십시오



[행정안전부] 즉시 안전한 실내/지하로 대피하고  
추가 안내 전까지 이동을 자제하십시오



# 재난문자

## 지하철

A 100% AI-GENERATED FILM.

BASED ON NEAR FUTURE REAL LIFE EVENTS.

### Presidential Alert



AIR RAID IN PROGRESS.

Seek shelter underground immediately.

Cease all movement. THIS IS NOT A TEST.



위

[행정안전부] 즉시 안전한 지하/지하로 대피하고 추가 안내 전까지 이동을 자제하십시오



[행정안전부] 즉시 안전한 지하/지하로 대피하고 추가 안내 전까지 이동을 자제하십시오



[행정안전부] 즉시 안전한 지하/지하로 대피하고 추가 안내 전까지 이동을 자제하십시오

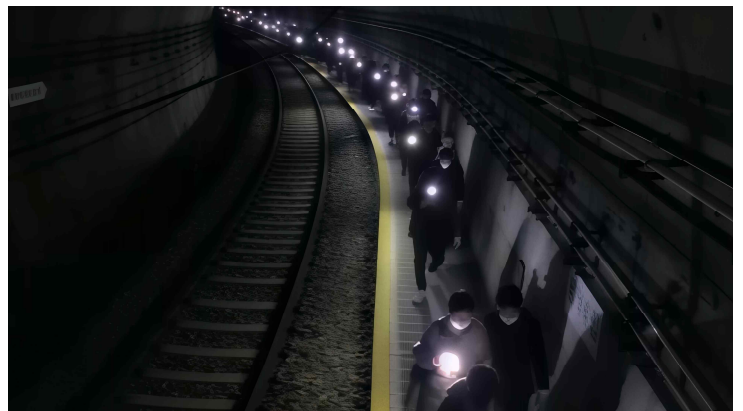
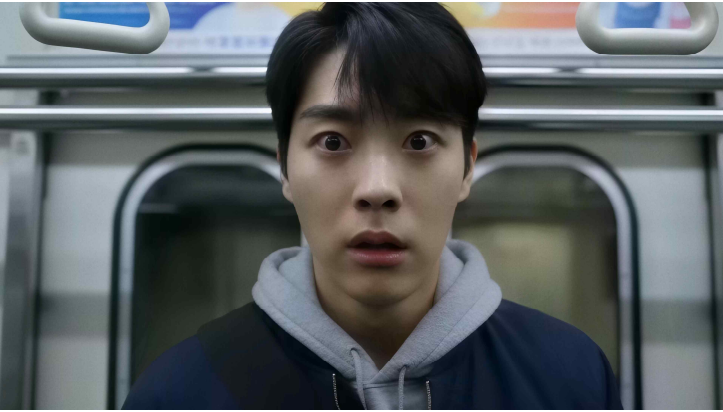


[행정안전부] 즉시 안전한 지하/지하로 대피하고 추가 안내 전까지 이동을 자제하십시오



# SUBWAY 3

## Still Photos





## 재난문자 <지하철>

### SUBWAY 3

- Country : South Korea
- Director : Tae-jin AHN (1985)
- Runtime : 16 min
- Year of Production : 2026
- Format : 100% AI-Generated Short Film / 4K 24fps
- Language : Korean, English Subtitles

### LOG LINE

서울 지하철 3호선 전동차 안, 승객들의 휴대폰으로 일제히 위급 재난문자가 쏟아진다. 전쟁을 직감한 노인들이 공포에 질려 승객들을 선동하기 시작하고, 정보가 완전히 차단된 전동차는 정체 모를 어둠을 뚫고 강남을 향해 멈추지 않는 질주를 이어간다.

---

Inside a Seoul Subway Line 3 train, emergency alerts flood the passengers' phones all at once. Driven by the chilling conviction of an imminent war, the elderly passengers begin to incite the crowd, fueling a collective frenzy. With all outside information completely severed, the train continues its relentless sprint through the mysterious darkness toward Gangnam.

## Long Synopsis

서울 지하철 3호선 을지로3가역, 일상적인 도심의 소음을 뒤로하고 명정아는 지하 세계로 발을 들인다. 보이스피싱 전화를 여유롭게 받아넘기던 평범한 오후는, 폐쇄된 전동차 안, 승객들의 휴대폰으로 일제히 날카로운 위급 재난문자 알림음이 쏟아진다. 지하철 안의 사람들 또한 곧바로 모든 네트워크가 끊기는 정보의 블랙아웃에 직면한다.

전쟁을 직감한 노인 승객들은 지상이 화생방 상황이라 주장하며 승객들이 열차에서 내리지 못하도록 선동하기 시작한다. 내부에서는 내리려는 젊은 층과 가두려는 노년층 사이의 세대적 광기가 폭발한다. 누구의 말이 맞는 것일까? 외부와 차단된 전동차는 정체 모를 어둠을 뚫고 강남을 향해 멈추지 않는 질주를 이어가고, 무정차 통과하는 교대역 플랫폼에서 유리창 너머로 목격된 장면에서 공포가 확신으로 바꾼 뒤 완전한 정적 속으로 몰아넣는다.

이 영화는 1편의 '침묵'이 지상에서 어떻게 '폭주'로 변모하는지를 탐구한다. 시스템이 멈춘 자리에는 생존을 향한 이기적인 본성과 각자도생의 질서가 들어앉는다. 생성형 AI를 통해 구현된 서울 지하철의 차가운 질감, 정전된 터널의 압박감, 그리고 마지막 순간 마주하는 잿빛 서울은 관객에게 시각적 질식감을 선사한다. 100% AI 기술로 빚어낸 이 작품은, 정보의 단절과 세대 갈등, 정치적 양극화, 그리고 편견에서 비롯된 확증 편향의 공포를 실화적 상황으로 은유하여 정면으로 응시한다.

---

At Seoul Subway Line 3's Euljiro 3-ga Station, Myeong Jeong-ah steps into the underworld, leaving the mundane noise of the city behind. A typical afternoon—one she spent casually brushing off a voice phishing call—takes a chilling turn inside the sealed train car as the sharp, collective shriek of emergency alerts erupts from every passenger's phone. Instantly, the riders are plunged into an information blackout, with all networks severed.

Driven by the terrifying conviction that a war has begun, elderly passengers incite the crowd, claiming the surface is a chemical wasteland and physically barring others from exiting. Inside the metal tube, a generational madness explodes between the youth desperate to escape and the seniors determined to keep them inside. Who is right? Severed from the world, the train continues its relentless sprint through a mysterious darkness toward Gangnam. As it bypasses Gyodae Station without stopping, a haunting glimpse through the windows transforms their fear into a grim certainty, plunging the cabin into absolute silence.

This film explores how the "silence" of the first installment morphs into a "frenzy" on the ground. Where the system fails, selfish survival instincts and the cold order of "every man for himself" take hold. Through generative AI, the film delivers a sensory suffocation, capturing the frigid textures of the Seoul subway, the crushing pressure of blacked-out tunnels, and the final, ashen revelation of a ruined city. A 100% AI-generated work, it gazes unflinchingly into the horrors of information severance, generational conflict, political polarization, and the lethal confirmation bias born from prejudice.

## Director's Statement

지하철은 도시인들에게 가장 익숙한 이동 수단인 동시에, 국가가 지정한 최후의 대피소다. 하지만 외부와 정보가 완전히 차단된 지하철은 대피소가 아닌, 각자의 편견과 확증 편향이 충돌하는 밀폐된 감옥이 된다.

전동차라는 좁고 긴 철제 튜브 속에서, 세대 간의 갈등과 정치적 양극화는 재난보다 더 빠르게 번져나간다. 전쟁을 경험하지 못한 세대의 불안과, 과거의 기억에 매몰되어 전쟁을 확신하는 노인 세대의 충돌은 우리 사회의 축소판이다. 나는 이 멈추지 않는 열차 속에서 '정보의 부재'가 단순한 공포를 넘어, 어떻게 타인에 대한 '통제'와 '폭력'으로 정당화되는지를 그리고자 했다.

지하철역은 본래 수많은 사람이 스쳐 지나가는 '흐름'의 공간이지만, 재난 상황에서의 지하철은 '고립'의 공간이 된다. 누군가는 살기 위해 문을 열려 하고, 누군가는 살기 위해 문을 막아선다. 이 과정에서 드러나는 이기적인 본성과 '각자도생'의 질서는 현대 사회가 가진 연대라는 가치가 얼마나 쉽게 파괴될 수 있는지를 보여준다.

100% 생성형 AI로 구현된 잿빛 서울과 정전된 터널의 차가운 질감은, 관객들에게 단순한 시각적 경험을 넘어선 감각적 질식감을 선사할 것이다. 이 작품은 결국 우리가 믿어 의심치 않았던 시스템의 붕괴보다, 내 곁의 타인을 악으로 규정하는 '확증 편향의 공포'가 우리를 어떻게 무너뜨리는지에 대한 처절한 보고서다.

감독 본인은 시초기부터 영화, 영상에 AI를 적극적으로 도입하기 위해 많은 시도를 하였고 2025년 9월부터 대한민국 지상파 방송의 캠페인 광고에 지역 최초로 AI제작 광고를 다수 제작, 공급하였다. 그 경험을 바탕으로 상업적인 가능성과 영화제작의 가능성을 보았다.

이번 작업에는 Sora2, King 3.0, Nanobanana, Topaz 등의 AI가 다양하게 사용되었다. 100% AI 제작이라는 것은 기존의 독립 영화의 저 예산으로는 제작하기 힘들었던 로케이션과 특수효과, 대형 스케일의 영화를 시각화 하는 새로운 방식이었다. 수백번의 시행착오를 거치며 체계적 작업을 위해 단계별 프로덕션 프로세스를 확립하였다.

## Director's Statement

This film ventures beyond the questions of the first installment, moving toward a more brutal inquiry: "What kind of hell unfolds when the terror born from a system's silence meets the twisted convictions of humanity?"

While the first film dealt with 'disconnection' and 'silence' in the sky, the second descends to the ground to track how that disconnection morphs into 'madness' and 'frenzy.' The subway is the most familiar mode of transport for city dwellers and a designated last-resort shelter. Yet, a subway completely severed from outside information ceases to be a shelter; it becomes a sealed prison where individual prejudices and confirmation biases collide.

Within the narrow, elongated steel tube of the train car, generational conflict and political polarization spread faster than the disaster itself. The clash between the anxiety of a generation that has never known war and the elderly generation, lost in past memories and certain of imminent conflict, serves as a microcosm of our society. In this unstopping train, I sought to depict how the 'absence of information' transcends mere fear, becoming a justification for the 'control' and 'violence' exerted over others.

Subway stations are inherently spaces of 'flow' where countless people pass through, but in a disaster, they become spaces of 'isolation.' Some try to open doors to survive, while others block them to stay safe. The selfish instincts and the order of 'every man for himself' revealed in this process show how easily the value of solidarity in modern society can be destroyed.

The frigid textures of an ashen Seoul and the blacked-out tunnels, realized through 100% generative AI, will offer audiences a sensory suffocation that goes beyond a mere visual experience. Ultimately, this work is a harrowing report on how the 'terror of confirmation bias'—defining the person next to us as evil—destroys us more thoroughly than the collapse of the systems we once trusted.

As a director, I have actively sought to integrate AI into film and video since its early stages. Since September 2025, I have produced and supplied numerous AI-generated campaign advertisements for major South Korean terrestrial broadcasters—a first for the region. Through that experience, I recognized the commercial and cinematic potential of AI in filmmaking.

This project utilized a diverse array of AI tools, including Sora 2, King 3.0, Nano Banana, and Topaz. Choosing to produce a "100% AI-generated film" was a new way to visualize grand-scale cinema, including locations and special effects that were previously impossible to achieve with traditional low-budget independent filmmaking. After hundreds of trials and errors, I have established a systematic, step-by-step production process for this new era of filmmaking.

## Production Details



### Production Details

- Production Period: Approximately 4 weeks
- Format: 100% AI-Generated Hybrid Short Film
- Resolution: 4K (AI Upscaled)
- Language: Korean (with English Subtitles)
- Budget: Approx. 850 USD including API fees (labor excluded; single-person production)

### AI Tools Used

- Sora 2 – 99% Primary scene generation (KIE AI API)
- King 3.0
- ChatGPT / Gemini – Prompt structure, prompt variations, refinement, workflow planning
- NanoBanana – Character setup and identity consistency
- Topaz Starlight AI – AI enhancement for 480p draft sequences
- Topaz Video AI – Final 4K upscale
- Adobe Premiere Pro – Final edit, DI, color balance, and audio mixing

### Process Overview

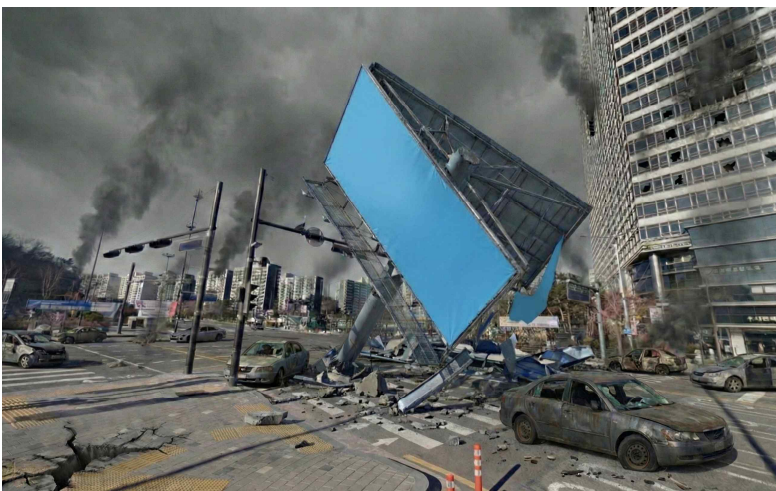
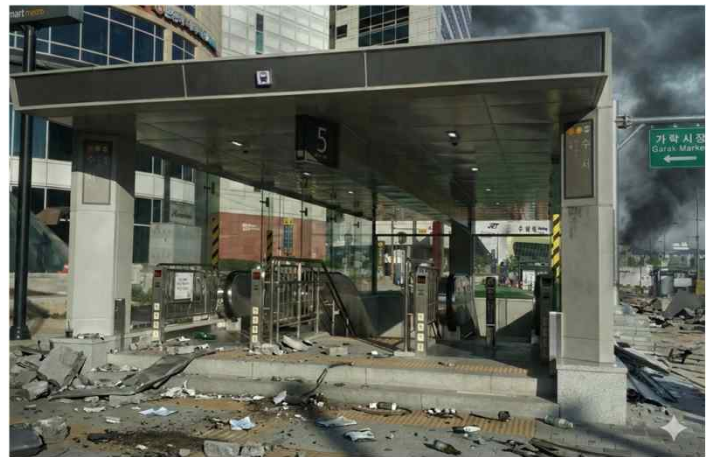
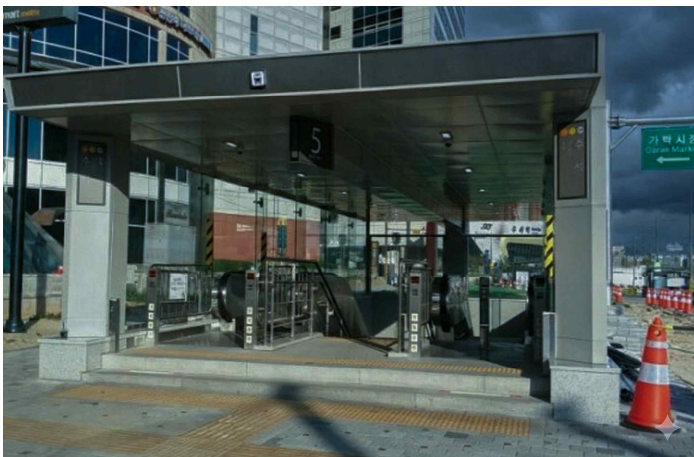
To achieve the sensory suffocation unique to the Seoul subway system, this production utilized a multi-layered prompting strategy. To maintain flawless character consistency, the pre-production phase involved integrating Gemini and Nano Banana Pro to meticulously pre-set every character's appearance, costume, and subtle facial details.

By porting these established character assets into Sora 2's Character ID feature, the identities remained stable without breaking, even in the extreme lighting fluctuations of the subway environment. Each cut underwent 30 to 50 iterations to extract the most optimal performances and compositions, ensuring seamless visual continuity.

A dedicated AI production pipeline was established to bridge the gap between the screenplay and the visual output. This custom system automatically analyzed the script into specific shot units, generating high-precision prompts that accounted for the subway's unique textures, such as cold steel, flickering LCD screens, and the reflection of windows against dark tunnels.

In the final stage, a hybrid upscaling workflow was applied. Carefully selected low-resolution cuts were first processed through Starlight AI to restore fine facial expressions and textures, followed by a final 4K resolution finish using Topaz Video AI. Through this rigorous process, a single-person production was able to achieve the visual density and emotional weight comparable to large-scale commercial films.

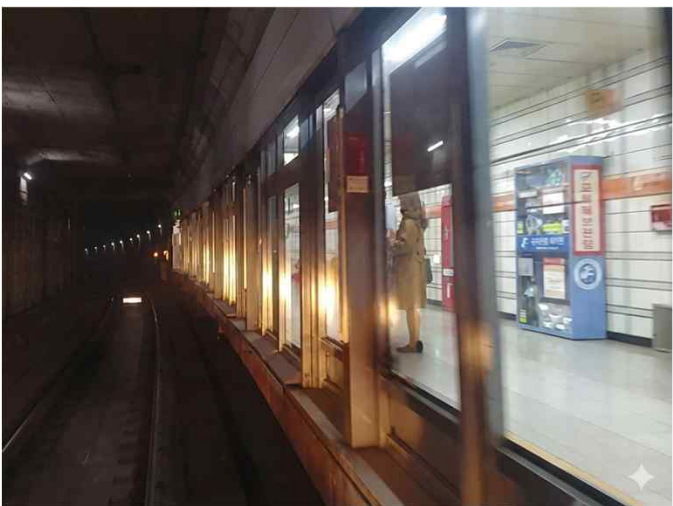
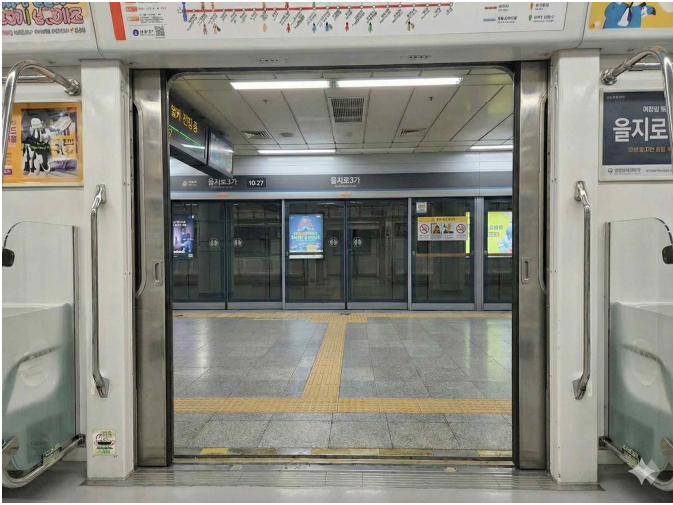
# AI Art work (storyboard & background)



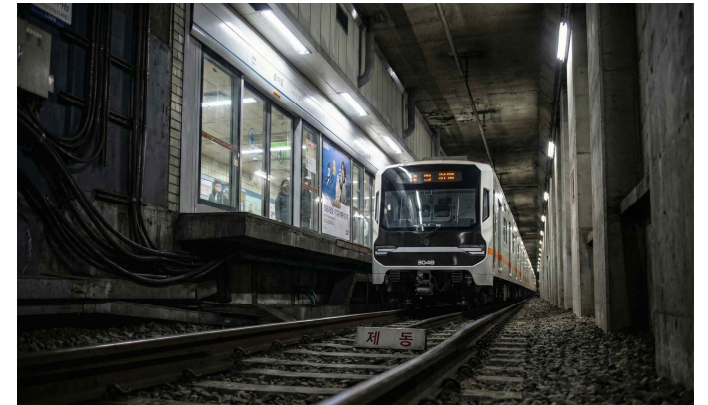
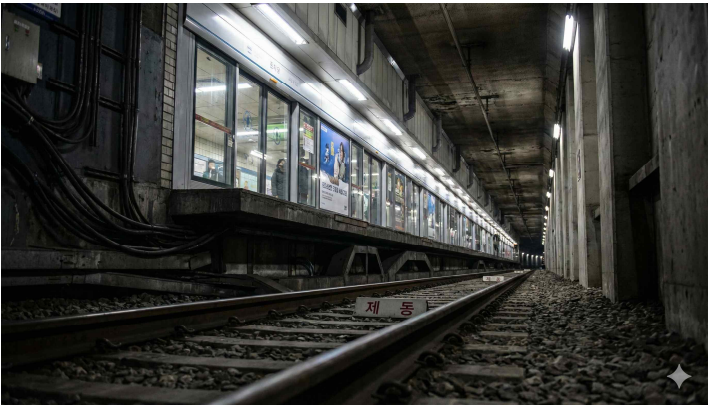
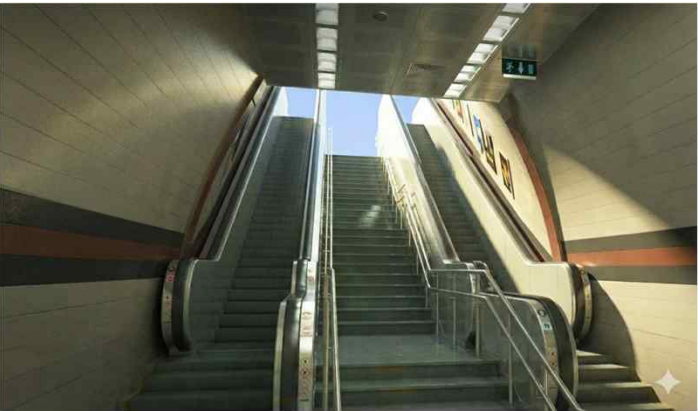
# AI Art work (storyboard & background)



# AI Art work (storyboard & background)



# AI Art work (storyboard & background)



# AI Art work (storyboard & background)



## Director's Bio & Filmography



안태진 감독은 부산을 기반으로 한 크리에이티브 스튜디오 이안미디어의 CEO이자 감독, 프로듀서이다. 과거 MBC 문화방송에서 프로듀서로 활동했으며, 대통령직속 국가브랜드위원회와 주한유럽상공회의소에서 리서치 어소시에이트로 근무한 경력을 가지고 있다. 15년 이상 영화·방송 제작 분야에 종사하며, 한국 주요 방송사와 정부 기관을 대상으로 수백 편의 TV 프로그램, 광고, 브랜드 필름을 제작해왔다.

현재 구글 크리에이터 어워드를 수상한 항공, 메타버스 전문 유튜브 채널 JJFlight(구독자 13만명)의 유튜버이기도 하며, 특히 그의 주요 영상 중 하나인 '재난문자 1편'은 유튜브 조회수 60만 회를 기록하며 폭발적인 대중적 관심을 받았다. 과학기술정보통신부, 국토교통부 등 국가 기관의 디지털 인플루언서로 참여했으며, 한국 MCN 협회 공식 멤버로서 국내 대표 디지털 콘텐츠 네트워크 중 하나인 트레저헌터와 협업해왔다.

---

Taejin Ahn is a film director, producer, and CEO of IannMedia, a creative studio based in Busan, South Korea. He previously worked as a producer at MBC (Munhwa Broadcasting Corporation) and served as a research associate with the Presidential Council on Nation Branding and the European Union Chamber of Commerce in Korea. With over 15 years of experience in film and broadcast production, Ahn has created hundreds of TV programs, commercials, and branded films for major Korean broadcasters and government agencies.

- CEO & Director, Iannmedia E&M Corp.
- Producer, MBC Production Unit
- Research Associate, Presidential Council on Nation Branding
- Research Associate, European Union Chamber of Commerce in Korea (EUCCK)
- Google Creator Awards recipient (130K-subscriber YouTuber)
- Influencer for the Ministry of Science and ICT
- Influencer for the Ministry of Land, Infrastructure and Transport
- Official member, Korea MCN Association
- Creator & partner YouTuber with TreasureHunter
  
- TopShorts - Winner, Best AI Film, 2025
- Accolade Global Film Competition - Winner, Award of Merit Special Mention, 2025
- Bangkok Film Awards - Winner, Film Critics Association Award, 2025
- New York International Film Awards - Finalist, 2025
- LA Film Awards - Finalist, 2025
- 11th Chandler International Film Festival - Official Selection & Nominee, 2025
- Bali International AI Film Festival - Official Selection, 2025