

NACHT VOLL SCHATTEN



NACHT VOLL SCHATTEN

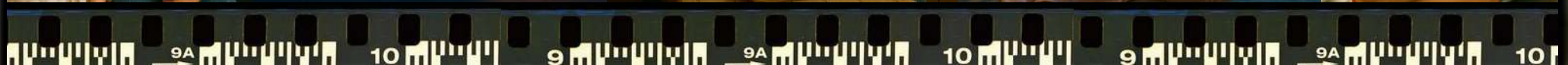
ein 80er Jahre „Coming-of-Age Psychothriller“

Die erste große Liebe, das eigene Mixtape, betrunkene Freunde in Nazi-Uniform, die Musik von Kim Wilde & Juliane Werding, und ein höllischer LSD-Trip im Kofferraum eines VW Scirocco.

NACHT VOLL SCHATTEN verbindet den nostalgischen Vibe der 80er Jahre mit der rohen Wucht eines Jugenddramas.

Atmosphärisch dicht, musikalisch getragen von Mixtape-Songs der Zeit, entwickelt sich ein klaustrophobischer Psychothriller.

Ein faszinierender Einblick in die Abgründe menschlicher Handlungen und die westdeutschen 1980er Jahre.



Der **ABEND**

Was zu einem ganz besonderen Abend für die 18-jährige TINA werden soll wird schnell zu einer Nacht voll Schatten.

Die einschneidenden Ereignisse spielen sich innerhalb einer Nacht, in der scheinbar sicheren Umgebung von TINAs wohl behütetem Elternhaus und einem kleinbürgerlichen Dorfidyll, ab.

„TINA ist glücklich. Sie schließt die Augen und bewegt sich immer freier zum Takt der Musik. Sie ist jetzt erwachsen und der Abend, IHR Abend, verläuft besser, als sie es sich gewünscht hat.“

Nur wenige Stunden später wird die Nacht für TINA zu einem wahr gewordenen Horrortrip.

Sie findet sich mit einem bösen LSD-Trip im Kofferraum eines Autos wieder, nicht ahnend, dass ihr Freund Kai gerade mit dem Leben ringt. Am nächsten morgen wird TINA von ihrer Schwester in einem Waldstück gefunden.

Drei Menschen sind tot.

BLOOD SIMPLE

Regisseur JOEL & ETHAN COEN

© 1984 River Road Entertainment



Tinas GESCHICHTE - DAS OPFER

TINA ist frische 18 Jahre alt. Endlich! Die Eltern sind über das Wochenende nach Leipzig zur Eisenbahnmesse gefahren und zusammen mit ihrer älteren Schwester **CORINNA** bereitet sie alles für die große Fete vor. Und als wäre das nicht Grund genug zum Feiern, ist Tina auch noch frisch über beide Ohren verliebt. Zusammen mit **KAI** wird sie heute ihre erste gemeinsame Nacht verbringen.

Nachdem die Gruppe um Tina bereits ausgelassen feiert, schlägt bei Kais bestem Freund **JÜRGEN** der Alkohol an, Tina findet heraus, dass Kai ihr etwas sehr Wichtiges nicht sagen will... und plötzlich steht da auch noch **MELANIE** vor der Tür. Kais zutiefst verletzte Exfreundin.

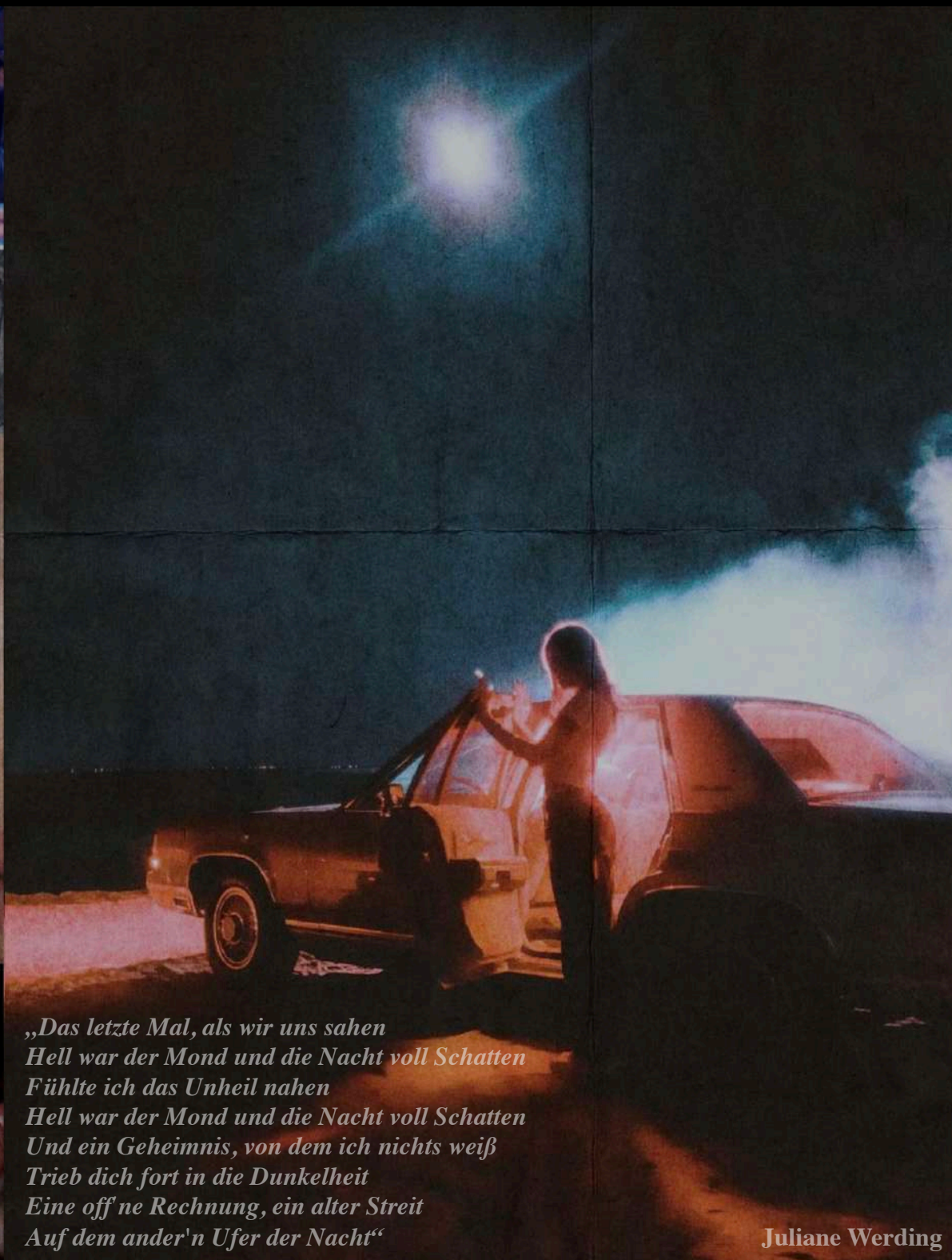
Dann überschlagen sich die Ereignisse.

Melanies GESCHICHTE - DIE TÄTERIN

Die 19 jährige **MELANIE** ist allein. Ihr Vater ist dem Alkohol verfallen, ihre Mutter hat sie vor langer Zeit im Stich gelassen und von ihrem Freund wurde sie gerade wegen einer anderen verlassen. - Keine Träne will sie diesem Arschloch mehr nachweinen, schon garnicht nachdem, was sie bei der Abtreibung wegen ihm durchgemacht hat.

Aber der Schmerz sitzt tief und der einzige Weg für Melanie, damit umzugehen, ist ihre Wut. Nicht einmal ihren beiden Freundinnen **DANIELA** und **SANDRA** kann sie sich anvertrauen, schließlich sind die auch auf Tinas „Fete“ eingeladen - Aber vielleicht ändert Kai seine Meinung ja noch einmal und dann wären sie endlich wieder zu zweit.

Was wäre also, wenn sie sich selbst einlädt und dem Miststück etwas ins Getränk kippt?



*„Das letzte Mal, als wir uns sahen
Hell war der Mond und die Nacht voll Schatten
Fühlte ich das Unheil nahen
Hell war der Mond und die Nacht voll Schatten
Und ein Geheimnis, von dem ich nichts weiß
Trieb dich fort in die Dunkelheit
Eine off'ne Rechnung, ein alter Streit
Auf dem ander'n Ufer der Nacht“*

Juliane Werding

Der ORT

**Ein 2000 Einwohner Dorf in Ostwestfalen,
mittig gelegen zwischen Hannover und
Bielefeld.**

**Spießige Vorgärten mit Millimetergenau
geschnittenem Gras. Klein. Behütet.
Friedlich. - Man kennt sich!**

*„Umgeben von Natur, besitzt der
Ort eine weiterführende Schule,
ein Freibad, einen Sportplatz, ein
Altenheim und diverse
Einkaufsmöglichkeiten. Sogar ein
Kohlekraftwerk, mit großem
Kühlturm, steht am Ortsrand und
ist stets ein sicherer
Arbeitgeber.“*





„Wie auch im Rest des Hauses, machen die Farben die Wärme der Zimmer aus. Die Einrichtung, wenn auch hochwertig, wirkt wohl überlegt, ohne Charakter, sauber, geordnet und vor allem kalt. Tina geht zur Stereoanlage und legt das neue Album von "Kim Wilde" auf. Als die Nadel auf die neue Vinyl trifft beginnt das bekannte Knistern.“



A NIGHTMARE ON ELM STREET
Regisseur WES CRAVEN
© 1984 New Line Cinema

Der **KLANG**

Inspiriert von elterlichen Fotoalben, spiegelt der Film die Dorfromantik der westdeutschen 80er Jahre in all seinen Facetten wieder.

Das Motorengeräusch eines VW Polo GT. Das Klacken beim Einlegen der Audiokassette in das Radiofach. Das kratzende Geräusch der Nadel auf einer neuen Vinyl-Platte. Jedes Detail ist eine Empfindung der Zeit.

NACHT VOLL SCHATTEN sucht den Spagat zwischen positiv aufgeladener Nostalgie und brutalen Gewaltdarstellungen.

Das **BILD** ...

Düster fotografierte Bilder voller Schatten, lassen schon zu Beginn eine Vorahnung von dem aufkommen, was noch kommt und nehmen mit Verlauf der Handlung zu.

Körnung, Blenden und Farbverschiebungen werden als Effekte dosiert eingesetzt und unterstützen den 80er Look.

... auf LSD

„Melanies Umrise verschwimmen. Ein bunter Schimmer umgibt sie.“

TINAs ungewollter LSD-Trip ist eine durchgedrehte Ebene und zugleich der Wendepunkt der Handlung.

Ähnlich wie in Gaspar Noés transzendalem Trip **ENTER THE VOID** ist die Welt aus TINAs Perspektive nun seltsam verformt und verschoben. Musik hört sie in Farben. Alle Empfindungen wirken doppelt und dreifach. Sowohl **Sex mit Kai**, als auch **brennendes Benzin auf ihrer Haut**.

Anfangs noch **bunt und schillernd** driftet der Trip in **Alpträume mit eindeutigen Horror** ab. Visuell stechen diese Bilder immer hervor. Sie sind hektisch und berauschend an Bewegung.

„TINA DREHT SICH IMMER NOCH. DURCH DIE FRATZENMENGE TRITT CORINNA IN DEN KREIS. SIE HAT DAS BOWLEGLAS IN DEN HÄNDEN. TINA DREHT SICH LANGSAMER. THOMAS ERSCHEINT HINTER CORINNA UND STREICHELT DAS GLAS, ALS WÄRE ES EIN BABYBAUCH. DANN WIRFT ER EIN MIXTAPE HINEIN. DAS WASSER FÄRBT SICH BLUTROT.“



Die HITS

MIXTAPES, VINYL-PLATTEN, MUSIKKASSETTEN.

Ein Musikalbum in Spielfilmlänge.

Der Film atmet mit Titeln von **KIM WILDE** und **JULIANE WERDING** und feiert die deutschen 80er Jahre, wie auch **TINA** ihren 18. Geburtstag. Und wir dürfen mit feiern!

Die Songs sind nicht nur Teppich für das abgebildete Jahrzehnt, sondern spiegeln die Gefühlswelt der jungen Figuren.

Die **SEHNSUCHT** einer Juliane Werding, ist Identifikation und Trost für die Antagonistin **MELANIE**. Während die **ROMANTIK** und **FREIHEIT** von Kim Wilde und Paso Doble **TINA**s momentanem Lebensrhythmus entspricht.

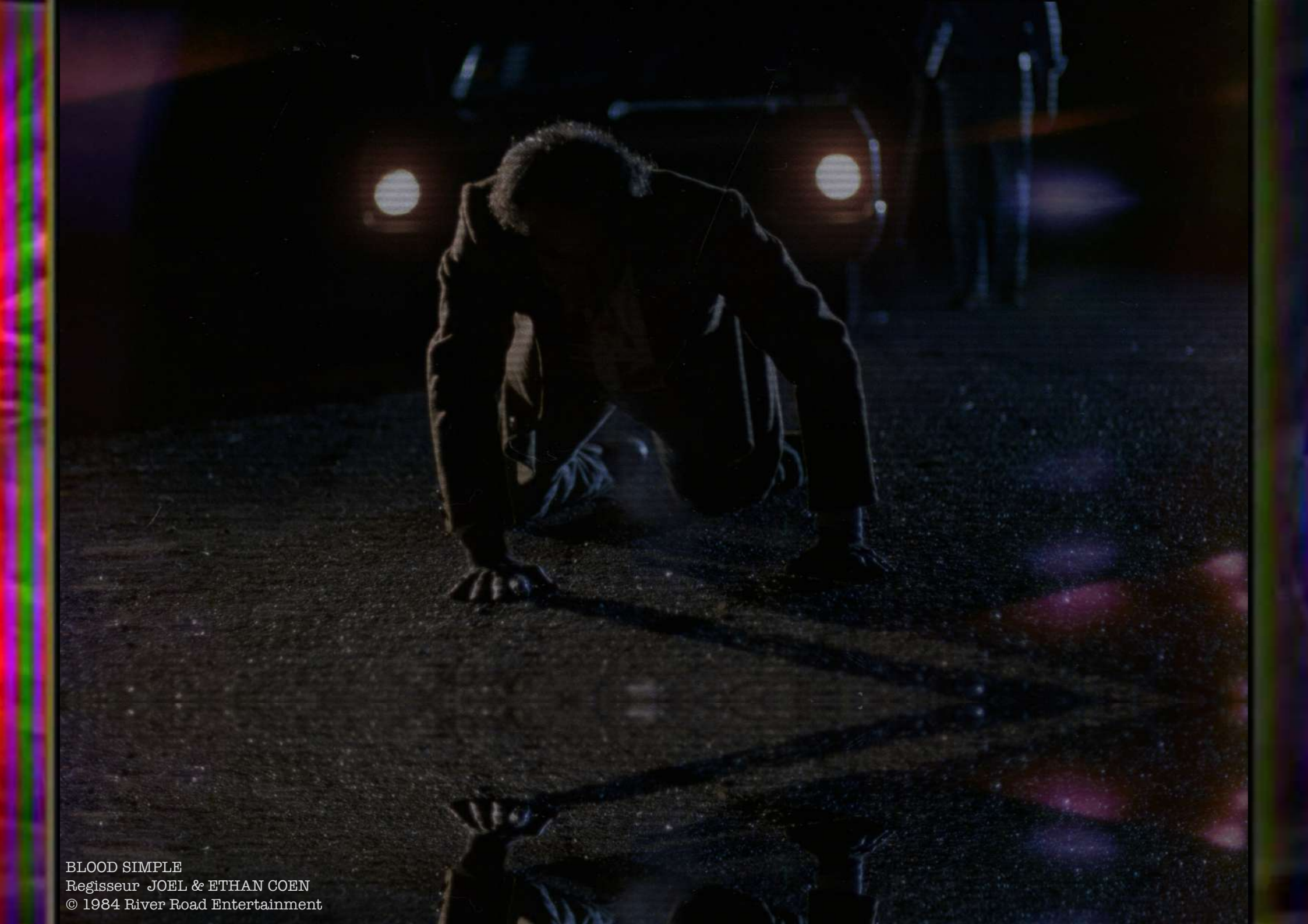
Ein dunkler Synth-Score begleitet den emotionalen Absturz.

Stille ist in **NACHT VOLL SCHATTEN** ein besonders starkes Stilmittel und wird ganz bewusst eingesetzt.

KIM WILDE

© 1981 Cherry Red Records Ltd





BLOOD SIMPLE
Regisseur JOEL & ETHAN COEN
© 1984 River Road Entertainment



NACHT VOLL SCHATTEN

deutscher „Coming-of-Age Psychothriller“

- Inspiriert von **BLOOD SIMPLE**, **WIR KINDER VOM BAHNHOF ZOO** und **NIGHTMARE ON ELM STREET** wird der Film eine eindeutige Ästhetik der 80er Jahre tragen und setzt dabei auf **starke visuelle Stilistik und emotionale Fallhöhe**.
- In seiner Thematik soll der **Teen Thriller**, bei einer **FSK 16**, vor allem ein junges Publikum (16-30), sowie Arthouse- & Retro Fans ansprechen.
- Um der Authentizität der Geschichte mehr Wirkungskraft zu geben, ist ein junger, noch unbekannter Cast vorteilhaft.
 - Eine **Prod.-Finanzierung** im höheren **Low-Budget** Bereich scheint **realistisch**.
 - Geeignet für **Kino, Streaming** und **Fernsehen**. Eine **Festivalauswertung** wird angestrebt.

NACHT VOLL SCHATTEN
Drehbuch/Regie MARVIN SCHULZE
© 2025

NACHT VOLL SCHATTEN ist ein Film über das Zerschneiden - von Beziehungen, Träumen, Identität. Ein Film über Schmerz und Gewalt, erzählt durch den Filter einer Generation, die erwachsen werden muss, bevor sie bereit dazu ist. Ein Film der bleibt - im Herz und im Kopf!!



**Der Mond war hell.
Die Nacht voll Schatten.**