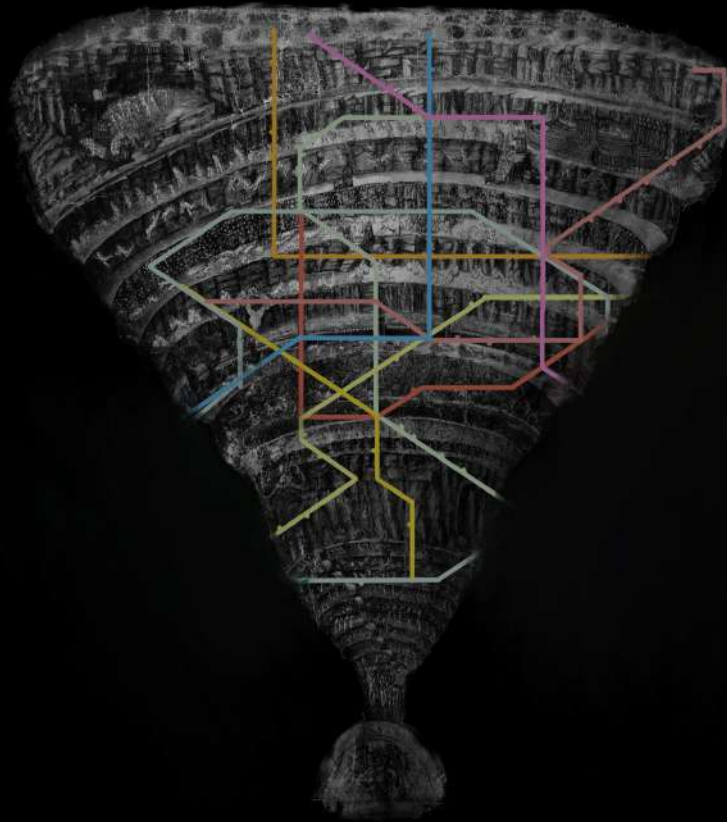


PSYCHÉ

UNA PELÍCULA DE ADONIS DE LA CRUZ Y LAYLA ARÁEZ



DESQUICADOS PRODUCEN PRESENTA "PSYCHE" • DIRIGIDA POR ADONIS DE LA CRUZ • LAYLA ARÁEZ
ESCENARIO POR ADONIS DE LA CRUZ • PRODUCCIÓN POR MARIA RHODES • ELENA ARBELO • MONTAJE POR INES NIETO • HERNAN MARTIN
DISEÑO DE SONIDO POR PAULA CASLA • DIRECTOR DE FOTOGRAFÍA POR PALOMA PILAR LOREDO • GUION POR ADONIS DE LA CRUZ • TATIANA COCIU
PRODUCCIÓN EJECUTIVA POR INES NIETO • COEDITORA POR HARBI CONDO CAMACHO • EDITORA POR PAULA CASLA • MONTAJE POR DALIA BENITO

dp

**¿Cuán lejos se puede llegar con tan solo
dos monedas?**



LA NUEVA PELÍCULA DE ADONIS DE LA CRUZ Y LAYLA ARÁEZ

Adonis de la Cruz y Layla Aráez Vanbremeersch son unos jóvenes pero experimentados directores que, por segunda vez, vuelven a unir fuerzas en un cortometraje.

En esta ocasión abandonan los temas románticos en los que venían trabajando para hacer una película más oscura y filosófica sobre el paso de la vida a la muerte y la relación con la tierra natal.

«Uvas y granada, ¿quieres?»

Héctor vuelve a Madrid tras una larga temporada expatriado con la idea de dar una sorpresa a su familia por navidad. Psyché narra una historia de reencuentro con el pasado, a la vez que muestra el inexorable paso del tiempo que cambia tanto a las personas como a la propia ciudad.

Psyché es una película que reinterpreta algunos de los mitos griegos, latinos y japoneses sobre la muerte más populares y trae al contexto actual, situándolos además en la siempre bulliciosa ciudad de Madrid.

Idea original • Guión • Dirección Una charla con Adonis de la Cruz

En 2018 pasé un par de semanas en Grecia junto con Inés Nieto para participar en el Camera Zizanio, festival en el que estábamos representado el primer cortometraje en el que trabajamos juntos: *Abrázame Fuerte*. El festival se desarrolla cada año entre finales de noviembre y principios de diciembre en la ciudad de Pírgos, muy cerca de Olimpia, y dura una semana. Sabiendo esto, decidimos ir unos días antes a Grecia para poder visitar Atenas, ciudad de la que estoy completamente enamorado. El tiempo en Atenas era escaso y queríamos aprovecharlo al máximo, así que nos lanzamos a hacer turismo por el día y, cuando caía el sol, de la noche ateniense.

Tal vez con un par de copas de más, el sueño comenzando a llamar a mi puerta y un sentido de la orientación que deja bastante que desear, me eché a caminar junto a la siempre enérgica Inés por Monastiraki, uno de los barrios más céntricos y animados de la ciudad.

Una y otra vez aparecíamos en una pequeña plaza precariamente alumbrada por la luz de una farola o en la pureta de un café en el que la barroca decoración navideña apenas dejaba espacio para sentarse o respirar.

Tras aparecer por tercera o cuarta vez en alguno de estos dos lugares me volteé y le pregunté a Inés con genuina preocupación —¿será que estamos muertos y este barrio es nuestro purgatorio?—.

Ella se encogió de hombros y respondió —Oye, pues igual sí...—, y con esas palabras se activó un resorte en mi cabeza y las ideas comenzaron a fluir. Menos de 24 horas después había comenzado lo que sería el desarrollo de la primera versión de *Psyché*, que estuvo terminado en algo menos de un mes. A partir de ahí el proyecto no ha dejado de evolucionar y sufrir cambios que poco a poco lo han ido complicando y le han dado un peso creciente a los elementos de la mitología —sobre todo griega—, que finalmente aparecerían en la versión definitiva del guión.

Psyché

Psyché es una palabra que en griego hace referencia al alma humana y a la vitalidad de las personas. Esta película se llama así porque trata sobre el paso del alma de Héctor del mundo físico al espiritual, representado por las experiencias y personas que ha conocido a lo largo de su vida y que se vuelven a mostrar ante él.

Personajes

Todos los personajes de *Psyché* tienen un rol muy concreto que se relaciona de alguna forma con los mitos griegos. Héctor, el protagonista, está inspirado en el personaje homónimo de la *Ilíada* y, al igual que el personaje de Homero está destinado a convertirse en un héroe trágico.

Carlos, el mejor amigo del protagonista, es la encarnación del barquero que ayudaba a las almas de los difuntos a atravesar la Laguna Estigia para ir al inframundo, Caronte. En *Psyché*, Carlos cumple el rol de guía de Héctor y se dedica a mostrarle las pistas que le ayudan a descubrir la verdad tras el misterio que rodea a *Psyché*.

El personaje de la Maga interpretado por Inés Nieto está inspirado en las

Moiras, tres hermanas que, en la mitología griega, eran las encargadas de tejer y medir el hilo que representaba la vida y el destino de los mortales.

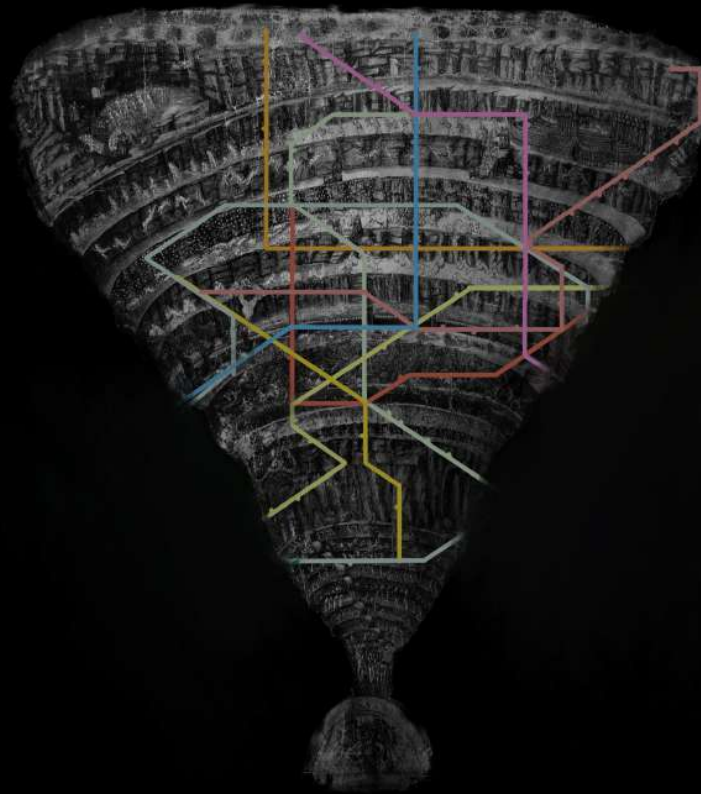
La música de Psyché

La música es el alma de *Psyché*. En esta ocasión Inés Nieto unió fuerzas con Hernán Martín para dar vida a una banda sonora capaz de contar la historia de Héctor por sí misma.

El protagonismo de la música de *Psyché* alcanza su punto álgido en una escena musical al más puro estilo de *Broadway*. *Psyché* no es un musical, aunque es una película que respira música en cada escena.

La banda sonora de *Psyché* ha sido compuesta por Inés Nieto Cid y Hernán Martín Rubistein, con la ayuda de Jorge Pérez Maldonado.





TRAYECTORIA DE LOS
DIRECTORES

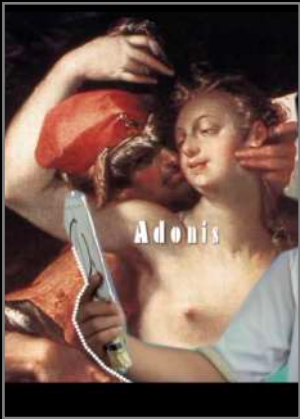
Trayectoria de los directores

FICHA TÉCNICA

- Título original: Un Príncipe para Atalanta
- Formato: cortometraje
- Año de producción: 2015
- Fecha de estreno: 2015
- Duración: 11 minutos
- Nacionalidad: España

PARTICIPACIÓN EN FESTIVALES

- Camera Zizanio
- Official Selection Muvies
- Official Selection FOCO
- Official Selection Plasencia ENCORTO
- Official Selection MICE
- Official Selection



FICHA TÉCNICA

- Título original: El Sonido del Viento
- Formato: cortometraje
- Año de producción: 2018
- Fecha de estreno: 2019
- Duración: 7 minutos
- Nacionalidad: España

PRINCIPALES GALARDONES

- First-Time Filmmaker Sessions Official Selection
- Fiorenzo Serra Film Festival Official Selection
- Out of the Can International Film Festival Official Selection
- The Lift-Off Sessions Official Selection



FICHA TÉCNICA

- Título original: Donde lleve la corriente
- Formato: cortometraje documental
- Fecha de estreno: 2021
- Duración: 29 minutos
- Nacionalidad: España



FICHA TÉCNICA

- Título original: Abrázame fuerte
- Formato: cortometraje
- Año de producción: 2017
- Fecha de estreno: 2018
- Duración: 11 minutos
- Nacionalidad: España

PARTICIPACIÓN EN FESTIVALES

- Camera Zizanio
- Official Selection Newark IFF Youth Festival
- Semifinalista First-Time Filmmaker Sessions
- Official Selection The Lift-Off Sessions

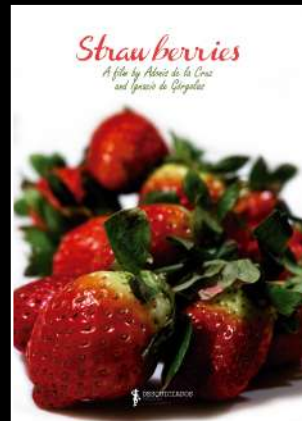


FICHA TÉCNICA

- Título original: Fresas
- Formato: cortometraje
- Año de escritura: 2020
- Longitud: 6 páginas
- Nacionalidad: España

PARTICIPACIÓN EN FESTIVALES

- 1st Scene Festival Short Script Top Winner of February
- Cibo Corto Cine Festival Internazionale Official Selection

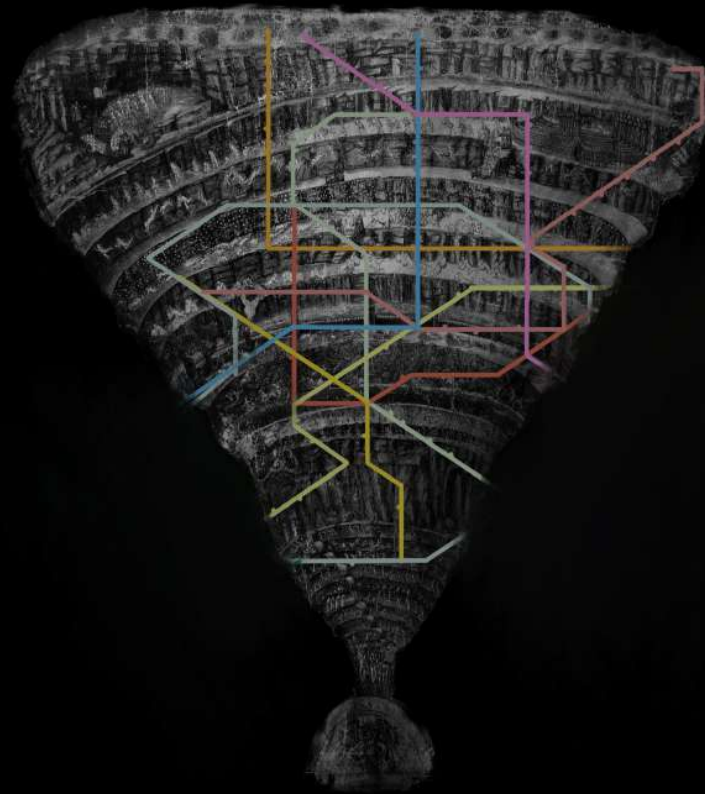


FICHA TÉCNICA

- Título original: ¡García!
- Formato: serie
- Fecha de estreno 2022
- Nacionalidad: España







EQUIPO TÉCNICO

Equipo Técnico



Idea original - Guión - Dirección - Adonis de la Cruz

Nació en 1999 en Santo Domingo, República Dominicana. En 2015 debutó con "Un Príncipe para Atalanta", un cortometraje cómico que parodiaba el popular concurso/reality show televisivo "Un Príncipe para Corina" y que le permitió participar en festivales como Camera Zizanio, Mice, Moovies y FOCO. Tres años más tarde, en 2018, estrenó "Abrázame Fuerte", un drama romántico con música de Inés Nieto que le sirvió para ser semifinalista en el Newark IFF Youth Festival. Poco después, en 2019, estrenó "El Sonido del Viento", proyecto en el que además de director y guionista fue productor y fundó Desquiciados Producen junto con Ignacio de Górgolas. Durante los siguientes años se centró en perfeccionar su faceta de guionista y se aventuró a probar diferentes géneros, con historias fantásticas como "Mandrágora", dramas psicológicos como "Driver" y "Mario" e incluso una película de animación titulada "Colorful", proyecto que pausó de manera indefinida al entrar en la producción de "Psyché".



Dirección - Layla Aráez Vanbreemeersch

A los 2 años pisé por primera vez una sala de cine, y no es que yo lo recuerde pero parece ser que quedé ajipláptica durante la 1h30 que duró Shrek. Desde entonces han habido distintos proyectos individuales y en equipo. He participado en cortometrajes y realizado otro par de documentales por mi cuenta, aunque sin duda alguna mi mayor experiencia hasta el momento tuvo lugar al acabar mis estudios en Comunicación Audiovisual en la UC3M cuando realicé mis prácticas dentro del departamento de producción de la serie "¡García!" de Zeta Studios. Me encanta el cine, disfruto también viajando, plasmando momentos, leyendo y escribiendo, y aunque tengo todavía todo un camino por recorrer y estoy en constante aprendizaje, busco y deseo seguir creciendo, personal y profesionalmente, dentro del sector audiovisual. Me gusta aprender y trato de aprovechar las oportunidades al máximo con una actitud trabajadora,

Dirección de Arte y Vestuario - Paloma Pilar Loredó

Es una estudiante de Comunicación Audiovisual nacida en el año 1999 en Madrid. Su experiencia como profesional se registra en trabajos como directora artística en videoclips (Instagram de Titula OG) sesiones fotográficas y cortometrajes (La Curiosidad). El desarrollo del documental sobre los usos de la bandera de España "Raja y Guada" le recompensó junto a sus compañeras un premio Nanook. Ha formado parte de formatos de entrevistas como operadora de cámara. También ha participado desarrollo de series fotográficas basados en el estudio del espacio como "Sibi Terra Levis" donde explora el mundo de los cementerios castizos. Sus habilidades son entender el espacio fílmico de acuerdo a un amplio imaginario cultural que le permite adaptar la escena hacia una estética u otra.



Producción - Elena Arbelo Díaz

Elena Arbelo, 22 años. Nació en Los Realejos, Santa Cruz de Tenerife. Desde pequeña estuvo vinculada al arte: piano, teatro, canto. Su afición por la música y el cine le hizo estudiar el grado de Comunicación Audiovisual en la Universidad Complutense de Madrid. Tras finalizar la carrera realizó prácticas en el departamento de radio, web y televisión en RTVC y, actualmente, está estudiando un Máster de Producción y Dirección de Contenidos Audiovisuales. Además, se encuentra trabajando como redactora en la delegación de Madrid de TVC y, a parte, continúa participando en proyectos audiovisuales.



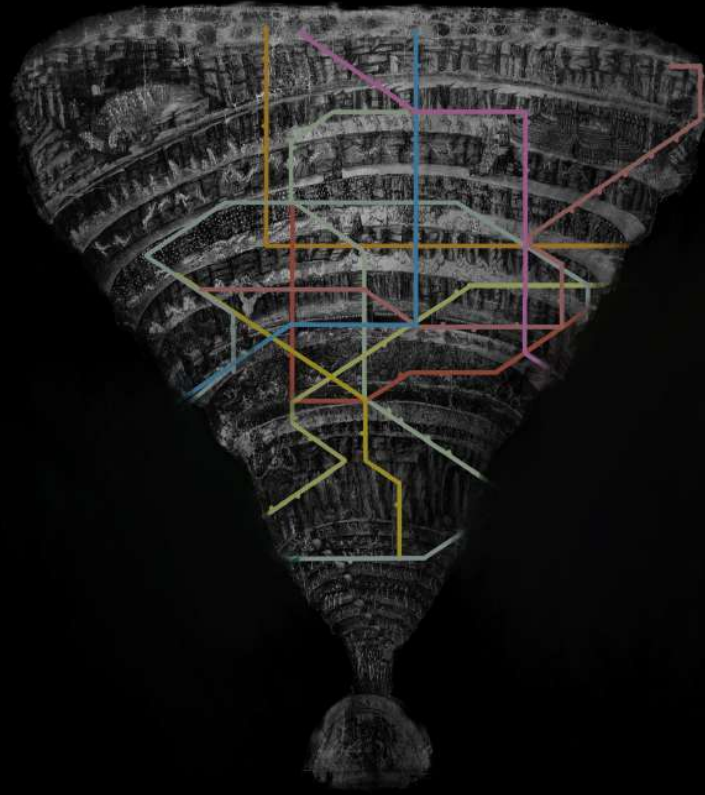
Producción - Montaje - María Rhodes Aragonés

María Rhodes Aragonés, alcarreña de 23 años. Su amor por el cine comenzó casi de casualidad gracias a un profesor del instituto que le mandó realizar su primer corto y a su tío Juan Antonio que le enseñó edición de vídeo con Vegas, desde entonces el montaje y los VFX han sido uno de sus puntos fuertes y ha realizado varios trabajos como montadora. *Persiguiendo a la verdad*, *La partida*, *Cicatrices* o *Black Suit* son algunos ejemplos en varios de ellos además dirigió el proyecto o fue la guionista. Escribir es otra de sus pasiones desde pequeña tiene un blog de relatos cortos. Su primera experiencia como productora fue el podcast *Estación: El Drama*, un proyecto personal junto a otras dos compañeras donde, además de la producción, se encarga de la locución, guión y montaje de los episodios y de las creatividades para RRSS. Su afán por la organización y su creatividad a la hora de resolver problemas la llevaron a seguir desarrollando su faceta como productora con este corto.



Dirección de Fotografía - Paula Casla Gómez

Paula Casla Gómez, graduada en Comunicación Audiovisual y actualmente estudiando Dirección de Fotografía. Siempre he sido una persona tremendamente interesada en el arte en todas sus facetas, con una gran afición por la danza desde niña. En la universidad descubrí las posibilidades que ofrece y es por ello por lo que decidí especializarme en la Dirección de Fotografía, uno de los pilares fundamentales de una película. Aunque siga completando mis estudios, siento una gran pasión por el cine y la imagen y en este primer trabajo profesional que abordo con tanta ilusión será el primero de muchos.



BANDA SONORA

Banda Sonora

La música de Psyché

Para la música de Psyché planteamos temas de misterio en general. El director propuso tres momentos fuertes musicales, donde uno es una canción un poco más lenta, otro es un momento propiamente musical, y el tercero lo que sería el tema principal del corto.

Al ser una historia que trata temas un tanto oníricos y surrealistas, queríamos darle a la música un toque también "medio oscuro", que representase tonalidades más bien menores, intervalos disonantes, escalas poco comunes...

Para incrementar la sensación de nerviosismo que en algunas escenas se vive, decidimos hacer una base de muchos tambores y pequeñas percusiones, que hacen que los temas tengan un ritmo constantemente marcado, lo cual provoca tensión, como si algo fuera a pasar continuamente.

Temas principales

Uno de los temas del cortometraje es la canción "Kokoro", canción original de Inn Zen y que, normalmente, es una chacarera a guitarra, pero que para Psyché se ha llevado a cabo una versión más lenta y melancólica al piano, interpretada por la cantante Inn Zen, que también compone el resto de temas musicales.

Psyché como musical

El momento musical de la historia tiene también una coreografía de baile, y es por ello que decidimos montar un vals, típico ritmo que se suele bailar en danza clásica, con un toque divertido y "circense". Esta escena está guiada por un personaje clave en la historia, que es una especie de maga que engaña al protagonista y que, más o menos, es quien, aunque indirectamente, le cuenta la verdad sobre dónde se ha metido y ha donde va a llegar. Es por ello que la letra da rodeos sobre el mismo tema y provoca una sensación de confusión al espectador, y al propio personaje a la que se la están cantando.

Para tener una misma línea auditiva, decidimos acotar una serie de instrumentos a usar, con el fin de que el timbre sea más o menos el mismo a lo largo del film: piano, percusiones, clarinete, acordeón, flautas... es lo que más hemos usado en general.

El tema principal surgió de una variación de Kokoro, con la intención de crear leitmotifs y tonos parecidos pero siempre distintos. Jugamos también a cambiar un poco la tonalidad según qué personajes aparezcan en escena.

Los compositores

Inés Nieto Cid nace en Madrid el 12 de marzo del 1999. Comienza a estudiar música a los 5 años de edad: saxofón, lenguaje musical, piano y guitarra. Desde pequeña canta y compone música, lo cual le lleva más adelante, a los 16 años, a formar una banda de música ska y reggae: La Curva (@lacurva_band), donde es vocalista, compositora, y saxofonista, y con la que han recorrido parte de la península en festivales y salas de concierto. Por otra parte, empieza a desarrollar su propio proyecto musical bajo el nombre de Inn Zen, con el que sacará un EP.

Actualmente estudia teatro musical, puesto que también tiene formación de actriz, acróbata y bailarina. Son ya varios los cortometrajes en los que ha aparecido como actriz y algunos otros en los que ha participado como compositora de la BSO, entre los que se encuentran Abrazame fuerte, El sonido del viento y, ahora, Psyché. Los tres de Adonis de la Cruz.

Por su parte, Hernán Rubinstein es un compositor entusiasta, siempre investigando los límites de la expresión artística y la teoría musical. Tiene experiencia como intérprete en vivo y como productor de estudio. Siempre buscando la melodía perfecta, Hernán encarna el significado de pura creatividad y emoción.



PSYCHÉ

UNA PELÍCULA DE ADONIS DE LA CRUZ Y LAYLA ARÁEZ

DESQUICIADOS PRODUCEN PRESENTA "PSYCHE" • DIRIGIDA POR ADONIS DE LA CRUZ Y LAYLA ARAEZ VANBREMEERSCH
ESCRITO POR ADONIS DE LA CRUZ • PRODUCCION POR MARIA RHODES Y ELENA ARBELO • MUSICA ORIGINAL DE INES NIETO, HERNAN MARTIN Y
JORGE PEREZ MALDONADO DIRECTOR DE FOTOGRAFIA PAULA CASLA • DIRECTOR ARTISTICO PALOMA PILAR LOREDO
DISEÑO DE PRODUCCION ADONIS DE LA CRUZ Y TATIANA COCIU • PROTAGONIZADA POR INES NIETO • STORY BOARDING HARBI CONDO
CAMACHO • DISEÑADOR DE COLOR PAULA CASLA • MAQUILLAJE DALIA BENITO