



TO
KOPITC
ME TA KPINA
LILYGIRL

ΠΙΝΑΚΑΣ ΠΕΡΙΕΧΟΜΕΝΩΝ

Βασικές Πληροφορίες

Σύνοψη

Σχετικά με το Film

Βιογραφικό Σκηνοθέτη

Άλλοι Σύνδεσμοι

Ερωτήσεις/Απαντήσεις

Επιπλέον Στοιχεία

Ανέκδοτα



ΒΑΣΙΚΕΣ ΠΛΗΡΟΦΟΡΙΕΣ

Όνομα Σκηνοθέτη: Δημήτριος Πουρσανίδης
(AETHERoNAUT)

Λογισμικό: Tvpaint 11 pro & Filmora



ΣΥΝΟΨΗ

Ο Χάμπος επιστρέφει στη χαμένη πατρίδα του Πόντου, οκτώ χρόνια μετά τον ξεριζωμό. Είναι ήδη 1931, και ήρθε το πλήρωμα του χρόνου να πάρει αυτό που άφησε πίσω.



ΣΧΕΤΙΚΑ ΜΕ ΤΟ FILM

Το Κορίτσι με τα Κρίνα είναι μια ταινία κλασικού κινουμένου σχεδίου (classical animation), ζωγραφισμένη καρέ-καρέ στο χέρι. Κάποια από τα γεγονότα που παρουσιάζονται, είναι εμπνευσμένα από τη ζωή του Λεωνίδα Ιασωνίδη.

Μέρος της ιστορίας διαδραματίζεται στον Πόντο, και στηρίζεται σε βιώματα και διηγήσεις των παππούδων μου, που έζησαν από πρώτο χέρι τον Ξεριζωμό.

Η ταινία αποσκοπεί στην ευρύτερη ενημέρωση του διεθνούς κοινού, σχετικά με την ιστορία του Ποντιακού Ελληνισμού.

Για τη δημιουργία του film απαιτήθηκαν δύο μήνες σκληρής προσωπικής δουλειάς.





ΒΙΟΓΡΑΦΙΚΟ ΣΚΗΝΟΘΕΤΗ

Γεννήθηκα στο Μπρεντά Ολλανδίας, και σπούδασα 3D animation στο Άμστερνταμ.

Μου αρέσει να διηγούμαι ιστορίες.

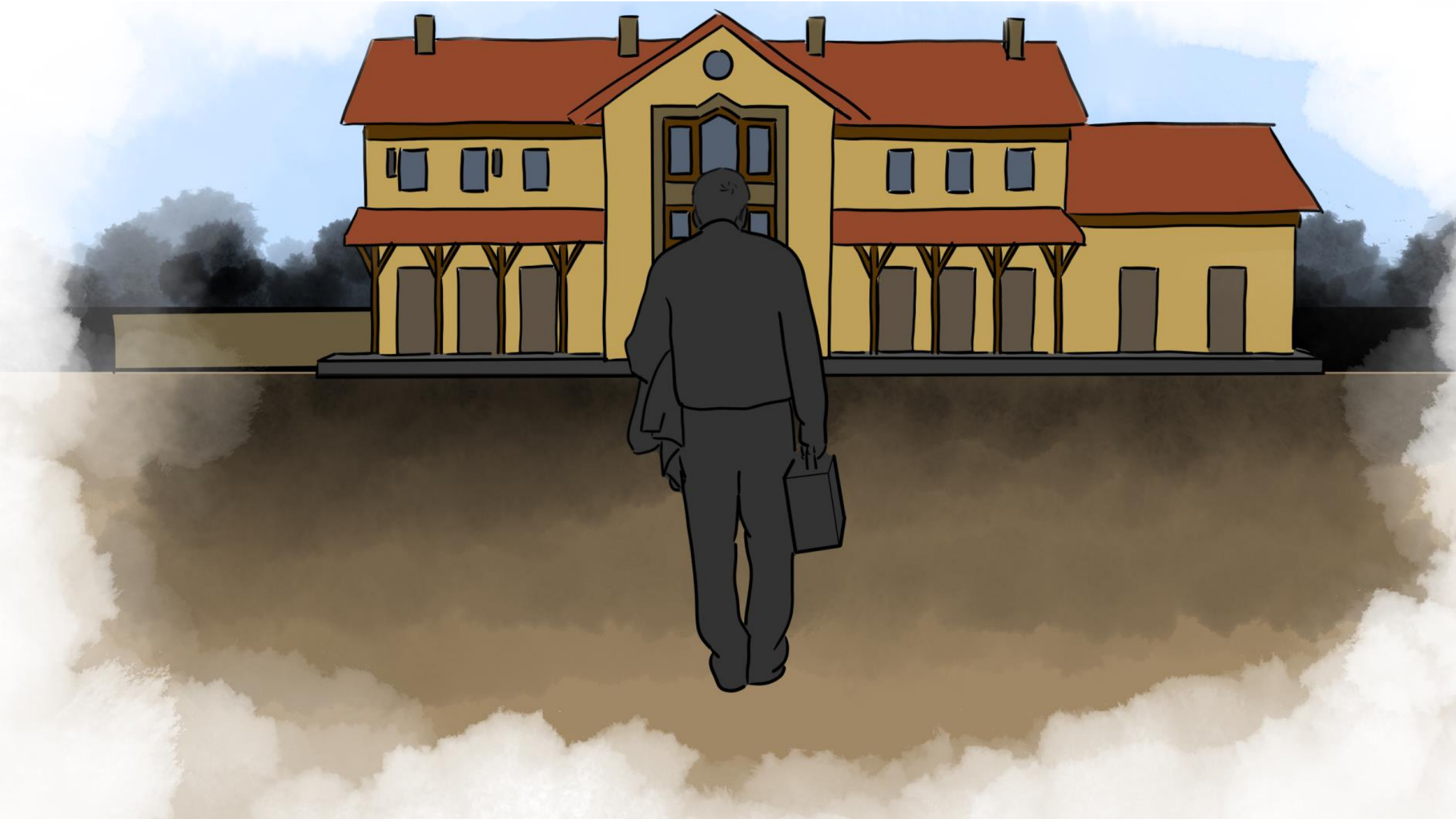
Αυτό το film αποτελεί την πρώτη μου προσπάθεια στο κλασικό κινούμενο σχέδιο.

Η τέχνη του animation αποτελεί ισχυρό σύμμαχο στην προσπάθεια ενημέρωσης και επιμόρφωσης του κοινού.



ΣΥΝΔΕΣΜΟΙ (LINKS)

<https://www.facebook.com/DemetriosPoursanidis/>



ΕΡΩΤΗΣΕΙΣ/ΑΠΑΝΤΗΣΕΙΣ

“Spoilers”

Ε: Τι αντιπροσωπεύουν οι σκιές;

Σίγουρα δεν αναφέρονται σε κάποιο συγκεκριμένο γκρουπ ανθρώπων. Οι σκιές συμβολίζουν τη μισανθρωπία και τη μισαλλοδοξία.

Ε: Τι συμβολίζουν τα κρίνα;

Το κρίνο ‘Lilium’ αναγνωρίζεται παγκοσμίως ως το άνθος της Παναγίας. Σε αυτό το film επιπλέον συμβολίζει και την ευλογία της Παναγίας. Προσφέρεται είτε μετά τη Θεία Λειτουργία (Δεκαπενταύγουστος, Βάπτιση, Γάμος), είτε ως επιβράβευση μιας ενάρετης πράξης.

Ε: Ποιά είναι η σχέση μου με τη θρησκεία;

Παρόλο που η θρησκεία εμπλέκεται άμεσα στο film, προσωπικά κρατώ μια ουδέτερη-αγνωστικιστική στάση απέναντι στο θέμα. Το θρησκευτικό στοιχείο είναι έντονο στην ταινία, διότι αποτελεί σημαντική και απαραίβλεπτη παράμετρο του Ποντιακού πολιτισμού.

Ε: Το film βασίζεται σε πραγματικά γεγονότα;

Ναι! Κατά τη διάρκεια της ταραγμένης δεκαετίας του 1920, η ιστορική βυζαντινή εικόνα της Παναγίας Σουμελά, φυγαδεύτηκε από το ομώνυμο μοναστήρι στο κοντινό παρεκκλήσι της Αγίας Βαρβάρας, όπου και θάφτηκε προκειμένου να διασωθεί. Έπειτα από σχεδόν μια δεκαετία, η εικόνα ανακτήθηκε και πολύ αργότερα μεταφέρθηκε στη νέα της κατοικία, στο ομώνυμο μοναστήρι στο Βέρμιο (βόρεια Ελλάδα).

Ε: Τι αντιπροσωπεύει το χρυσό τρίγωνο;

Πρόκειται για το 'Τάμα', το οποίο αποτελεί βασικό εξάρτημα της παραδοσιακής ποντιακής φορεσιάς. Στην ταινία αντιπροσωπεύει το 'τάμα'-ευχή του μοναχού για τη σωτηρία και την ασφάλεια της εικόνας, πριν την ασπαστεί για τελευταία φορά.



ΕΠΙΠΛΕΟΝ ΣΤΟΙΧΕΙΑ

Η Παναγία εμφανίζεται με την ανθρώπινη μορφή της, κάθε φορά που ο Χάμπος έχει τα μάτια του κλειστά (είτε καθώς κοιμάται, είτε έχοντας πεθάνει)

Τα σημειώματα που κρατάει το κορίτσι με τα κρίνα στη σκηνή της αρπαγής, είναι οι χειρόγραφες προσευχές πιστών, μια ιδιαίτερα γνωστή πρακτική στο ορθόδοξο δόγμα.

Το φόρεμα του κοριτσιού αντιπροσωπεύει τα χρώματα του λευκού κρίνου (λευκά πέταλα με χρυσό ύπερο)

Οι κινήσεις των χαρακτήρων από την Ελλάδα προς τον Πόντο, απεικονίζονται στο πλάνο πάντοτε από τα αριστερά προς τα δεξιά, και το αντίστροφο. Αυτή η πρακτική στηρίζεται στη γεωγραφική θέση των περιοχών. (Ελλάδα-δύση, Πόντος-ανατολή).

Όλες οι τοποθεσίες που παρουσιάζονται στην ταινία (παλιός Σ.Σ. Θεσσαλονίκης, Τραπεζούντα, Παναγία Σουμελά Πόντου, παρεκκλήσι Αγίας Βαρβάρας) είναι/ήταν υπαρκτές. Μετά από εκτεταμένη προσωπική έρευνα, προσπάθησα να τις απεικονίσω όσο το δυνατόν πιο αντιπροσωπευτικά, παρόλο που δεν τις έχω επισκεφτεί ποτέ.

Το επίθετο του Χάμπου αποτελεί αφιέρωση στον Θεόφιλο Χαλκίδη, έναν λόγιο Έλληνα ποντιακής καταγωγής, ο οποίος εγκαταστάθηκε στην Κατερίνη, μετά τον ξεριζωμό. Στο ημερολόγιό του, ο Θεόφιλος κατέγραψε αρκετά από τα τραγικά γεγονότα της Μικρασιατικής καταστροφής.

Το πιάνο που ακούγεται στο μεγαλύτερο τμήμα της ταινίας, είναι προσωπικός αυτοσχεδιασμός βασισμένος στα παρακάτω παραδοσιακά ποντιακά κομμάτια:

- Την Πατρίδα'μ Έχασα
- Μηλίτσα
- Χαλάι



ΑΝΕΚΔΟΤΑ

Πριν τη δημιουργία αυτής της ταινίας, δεν είχα καμία εμπειρία με την τεχνική του κλασικού κινουμένου σχεδίου καθώς και με τα ανάλογα προγράμματα.

Ξεκινώντας το πρότζεκτ, έγιναν αρκετοί πειραματισμοί σε διάφορα στιλ, κάποια από τα οποία παρέμειναν στο τελικό αποτέλεσμα, ακόμα και όταν το τελικό στιλ απέκτησε συγκεκριμένη μορφή.

